

دفترچه سؤالات مرحله دوم

اولین المپیاد جغرافیا

سال برگزاری	تعداد سؤالات	زمان پاسخ‌گویی
۱۳۹۸	۵۰	۱۲۰ دقیقه

توضیحات مهم

استفاده از ماشین حساب مجاز نیست.

۱. کد دفترچه‌ی سؤالات شما ۱ است. این کد را با کدی که روی پاسخ‌نامه نوشته شده است تطبیق دهید. در صورت وجود مغایرت، در اسرع وقت مسئول جلسه را مطلع کنید.
۲. بلافاصله پس از آغاز آزمون، تعداد سؤالات داخل دفترچه و وجود تمامی برگه‌های دفترچه‌ی سؤالات را بررسی نمایید. در صورت وجود هر گونه نقصی در دفترچه، در اسرع وقت مسئول جلسه را مطلع کنید.
۳. یک برگ پاسخ‌نامه در اختیار شما قرار گرفته که مشخصات شما بر روی آن نوشته شده است. در صورت نادرست بودن آن، در اسرع وقت مسئول جلسه را مطلع کنید.
۴. کلیه جواب‌ها باید در پاسخ‌نامه وارد شود. بدیهی است موارد مندرج در دفترچه سؤالات تصحیح نشده و به آن‌ها هیچ نمره‌ای تعلق نخواهد گرفت.
۵. نام و نام‌خانوادگی خود را روی کلیه صفحات دفترچه سؤالات و پاسخ‌نامه بنویسید.
- ۶- برگه پاسخ‌نامه شما را دست‌گام تصحیح می‌کند، پس آن را تا نکنید و تمیز نگه دارید و به علاوه، پاسخ هر پرسش را با مداد مشکی نرم در محل مربوط علامت بزنید. لطفاً خانه‌ی مورد نظر را کاملاً سیاه کنید.
۷. همراه داشتن لوازم الکترونیکی نظیر تلفن همراه و لپ‌تاپ ممنوع است. همراه داشتن این قبیل وسایل حتی اگر از آن استفاده نکنید یا خاموش باشد، تقلب محسوب خواهد شد.
- ۸- دفترچه سؤالات باید همراه پاسخ‌نامه به مسئولین جلسه تحویل شود.
۹. پاسخ درست به هر سؤال ۳ نمره‌ی مثبت و پاسخ نادرست ۱ نمره‌ی منفی دارد.



۱- کدام عامل بیشترین نقش را در «شکل‌گیری هسته اولیه روستاها و شهرهای ایران» داشته است؟

- (۱) عوامل دفاعی و نظامی (۲) توپوگرافی زمین (۳) دسترسی به آب (۴) تصمیمات سیاسی و حکومتی

۲- کدام عبارت در ارتباط با «سلسله مراتب سکونتگاه‌ها» به درستی بیان شده است؟

- (۱) هر چه به قاعده هرم نزدیک‌تر می‌شویم، تنوع خدمات کمتر می‌شود.
(۲) شهرهای توریستی به دلیل میزان جمعیت و تنوع عملکرد در رأس هرم قرار دارند.
(۳) شهرهایی که دارای نقش سیاسی و اداری هستند، در رأس هرم استقرار یافته‌اند.
(۴) روستاها و شهرهای کوچک با عملکرد محدود، در قاعده هرم قرار دارند.

۳- کدام عبارت نادرست است؟

- (۱) ایجاد فرصت‌های شغلی و تمایل به سرمایه‌گذاری در نواحی شهری بیش از مناطق روستایی است.
(۲) بین شهر و روستا علاوه بر نابرابری‌های اقتصادی، نابرابری‌های رفاهی نیز وجود دارد.
(۳) در جهان همه شهرنشینان سطح زندگی بالایی دارند و همه روستا نشینان در فقر به سر می‌برند.
(۴) درصد بالایی از فقیران کشورهای قاره‌ها آسیا، آفریقا و آمریکای لاتین در نواحی روستایی زندگی می‌کنند.

۴- کدام عبارت عامل مؤثر رشد شهرنشینی کشورهای توسعه یافته در «نیمه اول قرن بیستم» بوده است؟

- (۱) اصلاحات ارضی (۲) رشد موالید نسبت به مرگ و میر
(۳) توسعه صنایع کارخانه‌ای (۴) ادغام روستاها در بافت شهری

۵- بازار سنتی «شهر کرمان» دورترین نقاط استان را برای خرید و فروش، تحت‌الشعاع قرار می‌دهد. این عبارت به کدام جنبه از عملکرد سکونتگاه توجه نموده است؟

- (۱) آستانه نفوذ (۲) دامنه نفوذ (۳) حوزه نفوذ روستایی (۴) حوزه نفوذ شهری



محاسبات و نکته‌های مهم



۶- کنوانسیون‌هایی با موضوع «گرمایش جهانی با هدف تنظیم رابطه فعالیت‌های انسان با فضا» کدام مفهوم جغرافیایی را در بر می‌گیرد؟

(۴) الگوی اقلیمی

(۳) آمایش سرزمین

(۲) اقلیم جهانی

(۱) کاربری زمین

۷- تصویر مقابل با کدام عبارت مطابقت بیشتری دارد؟



(۱) انسان‌ها نواحی را به وجود می‌آورند.

(۲) نواحی به فعالیت‌های انسان شکل می‌دهند.

(۳) با یکدیگر رابطه و کنش متقابل دارند.

(۴) نواحی تحت تأثیر تصمیم‌گیری‌های سیاسی حکومت‌ها هستند.

۸- کدام عبارت در مورد رواج «ورزش‌هاکی در آمریکا» نقش داشته است؟

(۲) فرآیند یکسان‌سازی فرهنگ‌ها

(۱) نزدیکی دو ناحیه فرهنگی به هم

(۴) گسترش رسانه‌ها

(۳) گردشگری و جهانگردی

۹- فردی که از استادبوم ورزشی بازگشته و تیم محبوبش برنده نشده است، اقدام به تخریب اتوبوس می‌نماید. این کدام مفهوم شهری را پوشش می‌دهد؟

(۴) خدمات شهری

(۳) فقر شهری

(۲) خشونت شهری

(۱) وندالیسم شهری

۱۰- کدام گزینه بیان درستی از دلیل حضور کشورها در اقتصاد جهانی است؟

(۱) تجارت بین‌المللی کالاها و خدمات بر مبنای ارزش یک پول معین

(۲) تجارت، خرید و فروش کالاها و خدمات

(۳) تعامل و رفع نیازهای اقتصادی آن‌ها

(۴) حضور فعال در اتحادیه‌های اقتصادی- تجاری

محاسبات و نکته‌های مهم





۱۱- کدام یک از اتحادیه‌های اقتصادی زیر جز اتحادیه‌های منطقه‌ای محسوب نمی‌شود؟

- (۱) نفتا (۲) اوپک (۳) اکو (۴) آسه آن

۱۲- براساس آمار سازمان تجارت جهانی در سال ۲۰۱۷ میلادی، ارزش صادرات کشور برزیل ۲۱۷،۲۰۰ (میلیون دلار) و ارزش واردات آن ۱۵۱،۹۰۰ (میلیون دلار) بوده است. کدام گزینه با وضعیت اقتصادی این کشور مغایرت دارد؟

- (۱) بهبود استانداردهای زندگی (۲) رونق و توسعه اقتصادی
(۳) داشتن کسری تجاری (۴) ارتقاء سطح درآمد و رفاه

۱۳- کدامیک از محصولات زیر در گروه کشت تک محصولی تخصصی (پلانتیشن) قرار نمی‌گیرد؟

- (۱) آناناس (۲) برنج (۳) موز (۴) کائوچو

۱۴- فعالیت «فروشگاه‌های زنجیره‌ای» و جمع‌آوری، پردازش داده‌ها و فناوری‌های اطلاعاتی - ارتباطی «دره سیلیکون» به ترتیب با کدام یک از انواع فعالیت‌های اقتصادی مطابقت دارد؟

- (۱) سوم و سوم (۲) دوم و چهارم (۳) دوم و دوم (۴) سوم و چهارم

۱۵- نوار ترسیم شده بر روی نقشه، کدام یک از مناطق دریایی را نشان می‌دهد؟



- (۱) دریای سرزمینی (۲) آب‌های داخلی (۳) منطقه نظارت (۴) منطقه انحصاری اقتصادی



محاسبات و نکته‌های مهم



۱۶- با توجه به متن زیر وسعت زیاد در کدام کشور از عوامل تهدید کننده قدرت ملی است؟

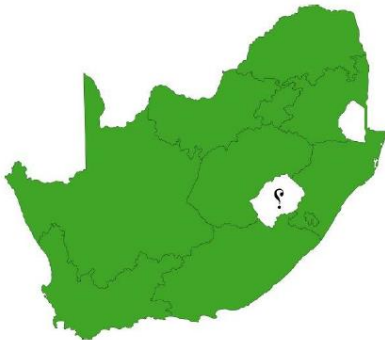
«درباره میزان وسعت مطلوب برای یک کشور، باید با توجه به منطقه‌ای که از نظر ملی بیشترین کارایی را دارد و منطقه هسته خوانده می‌شود قضاوت کرد، بسیاری از حکومت‌ها که به تدریج از نظر اراضی گسترش یافته به سرزمین پهناوری دست یافتند، سرانجام به علت دور از دسترس بودن مناطق مرزی و غیرقابل کنترل بودن آن‌ها به وسیله دولت مرکزی تجزیه شدند.»

- (۱) عربستان (۲) روسیه (۳) لیبی (۴) نیجریه

۱۷- کدام کشور با اینکه فاقد یک زبان و فرهنگ مشترک است، ملتی قوی و متمایز به شمار می‌آید؟

- (۱) سوئیس (۲) آلمان (۳) دانمارک (۴) آفریقای جنوبی

۱۸- با توجه به نقشه مقابل در کدام گزینه نام کشور مشخص شده به درستی بیان شده است؟



- (۱) لسوتو
(۲) سن مارینو
(۳) سوازیلند
(۴) لیختن اشتاین

۱۹- کدام کشور به واسطه کنترل و نظارت بر «آبراهه‌های استراتژیک» مورد توجه آمریکا و روسیه قرار گرفته است؟

- (۱) سنگاپور (۲) مصر (۳) اسپانیا (۴) ترکیه

۲۰- کدام عبارت دلیل مناسبی برای پدید آمدن اشکال مختلف ناهمواری در سطح زمین است؟

- (۱) به وجود آمدن چین خوردگی، گسل‌ها و کوه‌های آتشفشانی
(۲) تکتونیک و جابه‌جایی صفحات لیتوسفر زمین
(۳) متلاشی شدن سنگ‌ها به دنبال فرآیند فرسایش در طول زمان
(۴) تغییر چهره زمین پس از گذشت میلیون‌ها سال



محاسبات و نکته‌های مهم



۲۱- فرآیند فرسایش انحلالی (کارست) در کدام یک از تصاویر دیده می‌شود؟



D (۴)

C (۳)

B (۲)

A (۱)

۲۲- کدام عبارت بیان درستی از «خسارت‌بارترین حرکات دامنه‌ای و مفهوم» آن است؟

(۲) سقوط آزاد سنگ‌ها- فرسایش رودخانه‌ای کنار ابراهه

(۱) زمین لغزش- جابه‌جایی توده‌ای مواد سطح دامنه

(۴) جریان یافتن گل و لای- بارش‌های آرام و طولانی

(۳) حرکت کند رسوبات ریز دانه- ساخت و ساز بر روی دامنه‌ها

۲۳- کدام عبارت علت وقوع زمین لرزه را به درستی بیان می‌کند؟

(۲) حرکت همرفتی مواد در گوشته

(۱) خمیر مانند بودن ماده تشکیل دهنده گوشته زمین

(۴) جابجایی سنگ‌ها در امتداد گسل‌ها

(۳) یکپارچه نبودن لیتوسفر زمین

۲۴- در کدام یک از نواحی کوهستانی ایران استعداد «زمین لغزش» بیشتر است؟

(۲) دامنه شمالی البرز- دامنه غربی زاگرس

(۱) دامنه جنوبی البرز- دامنه غربی تالش

(۴) دامنه غربی زاگرس- دامنه جنوبی خراسان

(۳) دامنه شرقی زاگرس- دامنه جنوبی بشاگرد

۲۵- در کدام گزینه ویژگی‌های اصلی علائم و نمادهای نقشه جغرافیایی، بیان شده است؟

(۲) وضوح، تناسب، قابل درک بودن

(۱) تشابه، تداعی‌کنندگی و ارزش عددی

(۴) تشابه، تناسب، توازن

(۳) اندازه و ابعاد مناسب، توازن، زیبایی



محاسبات و نکته‌های مهم



۲۶- در کدام یک از انواع روش‌های نمایش ناهمواری «میزان شیب» را می‌توان محاسبه کرد؟

(۱) انتقال تراکم نقاط ارتفاعی

(۲) به کارگیری شدت و ضعف رنگ‌ها

(۳) استفاده از روش هاشور

(۴) ترسیم خطوط منحنی میزان

۲۷- عمومی‌ترین روش برای نشان دادن «موقعیت دقیق یک نقطه» بر روی یک نقشه جغرافیایی کدام است؟

(۱) مختصات ریاضی

(۲) موقعیت نسبی

(۳) مختصات قطبی

(۴) موقعیت مسطحاتی

۲۸- در یک منطقه ناهموار، «دقیق‌ترین فاصله پیمایش بین دو نقطه» با کدام امتداد انطباق دارد؟

(۱) باز هوایی مسیر (امتداد چشمی)

(۲) امتداد افقی در روی نقشه

(۳) امتداد نیمرخ واقعی مسیر

(۴) امتداد خط مستقیم بین دو نقطه روی نقشه

۲۹- در یک سطح شیب‌دار به طول ۲۰۰ متر، اختلاف ارتفاع دو نقطه در ابتدا و انتهای این سطح شیب‌دار ۱۰ متر است، شیب نسبی سطح این

دامنه چقدر است؟

(۱) ۰٫۲

(۲) ۰٫۵۵

(۳) ۰٫۴

(۴) ۰٫۰۵

۳۰- عرض یک رودخانه در نقشه‌ای با مقیاس ۱/۲۵۰۰۰ برابر ۱۰ میلیمتر است، پهنای این رودخانه در روی زمین چند متر است؟

(۱) ۲۵۰

(۲) ۵۰۰

(۳) ۱۵

(۴) ۱۰۰

۳۱- گراد نقطه‌ای برابر S 135 E می‌باشد. آزیموت آن چند درجه است؟

(۱) ۱۲۵

(۲) ۱۱۵

(۳) ۱۳۵

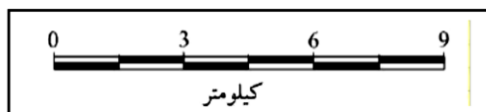
(۴) ۱۴۵

محاسبات و نکته‌های مهم





۳۲- اگر تقسیمات مقیاس ترسیمی یک سانتی متر باشد، مقیاس کسری آن کدام است؟



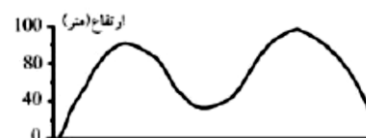
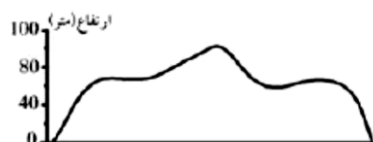
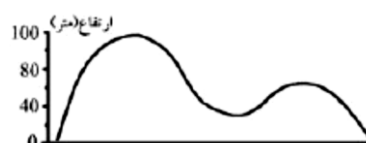
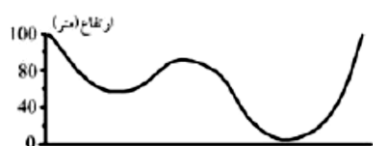
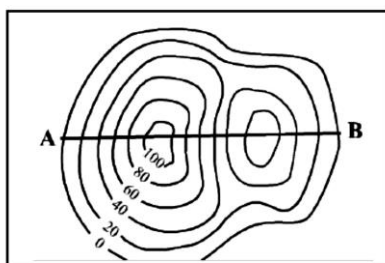
(۱) ۱/۱۰۰۰۰۰

(۲) ۱/۱۵۰۰۰

(۳) ۱/۳۰۰۰۰

(۴) ۱/۱۵۰۰۰۰

۳۳- امتداد AB ترسیم شده روی نقشه توپوگرافی با کدام یک از نیمرخها انطباق دارد؟



۳۴- کدام یک از گزینه‌های زیر با کاربردهای سامانه اطلاعات جغرافیایی (GIS) مغایرت دارد؟

(۲) مکان یابی

(۱) به روز کردن اطلاعات

(۴) پیش‌بینی زمان وقوع زمین لرزه

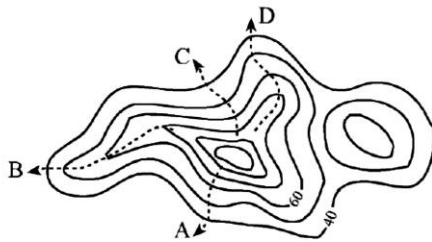
(۳) توانایی محاسبات آماری و ریاضی



محاسبات و نکته‌های مهم



۳۵- کدام امتداد در شکل زیر مسیر یک دره را در نقشه توپوگرافی نشان می‌دهد؟



(۱) A

(۳) C

(۲) B

(۴) D

۳۶- شهرهای کیپ تاون در آفریقای جنوبی و کاشان در ایران به ترتیب بر روی مدارهای ۳۴ درجه جنوبی و ۳۴ درجه شمالی قرار گرفتند کدام

گزینه براساس «مایل بودن محور زمین بر مدار گردش خورشید» نادرست است؟

(۱) مجموع زوایای تابش خورشید برای این دو شهر برابر است.

(۲) فصول مختلف در شش ماه اول و دوم سال برای این دو شهر متفاوت است.

(۳) مجموع ساعات روز در ماه ژانویه در این دو شهر برابر است.

(۴) طول مدت روز در اول فروردین در این دو شهر یکسان است.

۳۷- اختلاف زمانی تهران و بند هنگ کنگ تقریباً ۴ ساعت است اگر تهران در طول جغرافیایی ۵۱ درجه و ۲۵ دقیقه باشد کدام گزینه با طول

جغرافیایی بندر هنگ کنگ مطابقت دارد؟

(۲) ۱۱۱ درجه و ۲۵ دقیقه غربی

(۱) ۱۱۱ درجه و ۲۵ دقیقه شرقی

(۴) ۵۹ درجه و ۵۵ دقیقه غربی

(۳) ۵۹ درجه و ۵۵ دقیقه شرقی

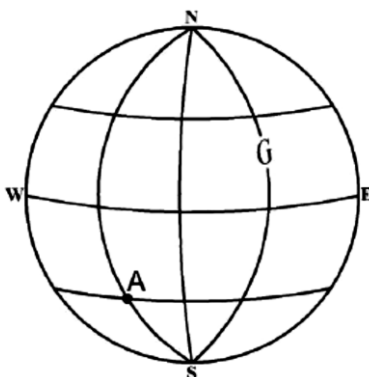
۳۸- با توجه به شکل روبه‌رو موقعیت ریاضی نقطه A کدام گزینه است؟

(۱) ۴۵ درجه شمالی و ۹۰ درجه غربی

(۲) ۴۵ درجه جنوبی و ۹۰ درجه شرقی

(۳) ۴۵ درجه شمالی و ۹۰ درجه شرقی

(۴) ۴۵ درجه جنوبی و ۹۰ درجه غربی



محاسبات و نکته‌های مهم



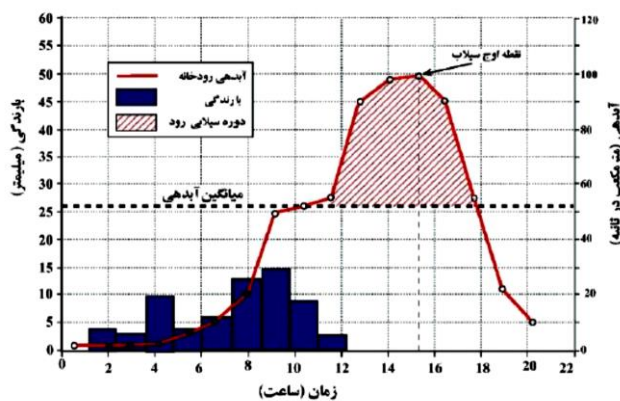
۳۹- کدام یک از شمال‌ها از نظر زمانی و مکانی متغیر است؟

- (۱) شمال مغناطیسی (۲) شمال شبکه (۳) شمال حقیقی (۴) شمال جغرافیایی

۴۰- کدام عبارت دلیل مناسبی را برای سیل‌خیز تر بودن «حوضه‌های آبخیز گرد» بیان می‌کند؟

- (۱) پراکنده بودن انشعابات سرشاخه‌های رود (۲) هم اندازه بودن تقریبی سرشاخه‌های رود
(۳) سپری شدن مدت زمان طولانی‌تر تا خروجی (۴) پر شیب‌تر بودن حوضه‌های آبخیز گرد

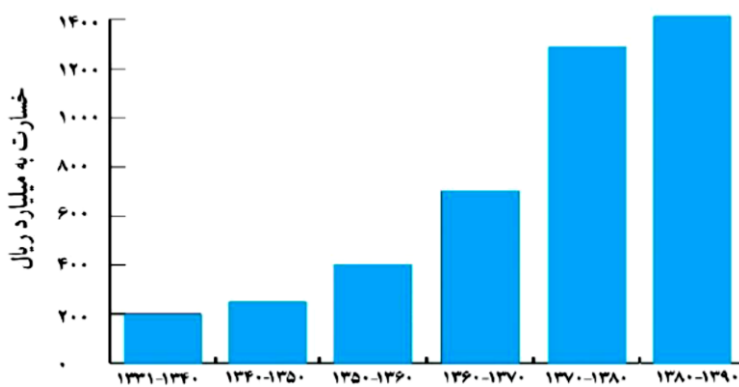
۴۱- یک تیم کوهنوردی در مسیر خود باید از رودخانه‌ای عبور کند که هیدروگراف آن در زیر آمده است، این گروه در چه ساعت‌هایی بعد از



شروع بارش می‌توانند از رودخانه بدون مخاطره عبور کنند؟

- (۱) ۱ صبح تا ۱۰ صبح
(۲) ۱۰ صبح تا ۱۸ بعدازظهر
(۳) ۱۴ تا ۱۶ بعدازظهر
(۴) ۸ صبح تا ۱۲ ظهر

۴۲- با توجه به نمودار مقابل و با هدف مدیریت سیل کدام



گزینه «مهم‌ترین دلیل افزایش خسارت ناشی از سیل» است؟

- (۱) افزایش باران‌های فصلی و ناگهانی
(۲) از بین بردن پوشش گیاهی در حوضه آبخیز
(۳) توسعه ساخت و سازها در حریم سیل‌گیر
(۴) گسترش فعالیت‌های کشاورزی در بالا دست رودخانه

محاسبات و نکته‌های مهم





۴۳- با توجه به موقعیت کانونی «زمین لرزه آبان ماه ۱۳۹۶ در کرمانشاه» کدام گزینه دلیل مناسبی را برای کاهش شدت این زمین لرزه در استان تهران بیان می‌کند؟

(۱) وجود موانع کوهستانی از شدت تنش می‌کاهد.

(۲) فشار مداوم نیروهای زمین ساخت به تدریج در اطراف گسل ذخیره می‌شود.

(۳) با فاصله گرفتن از نقطه کانونی به نسبت از شدت تنش کاسته می‌شود.

(۴) منطقه تهران بر روی سنگ‌های مقاوم استقرار یافته است.

۴۴- کدام شرایط ویژگی «خشکسالی زراعتی» را بیان می‌کند؟

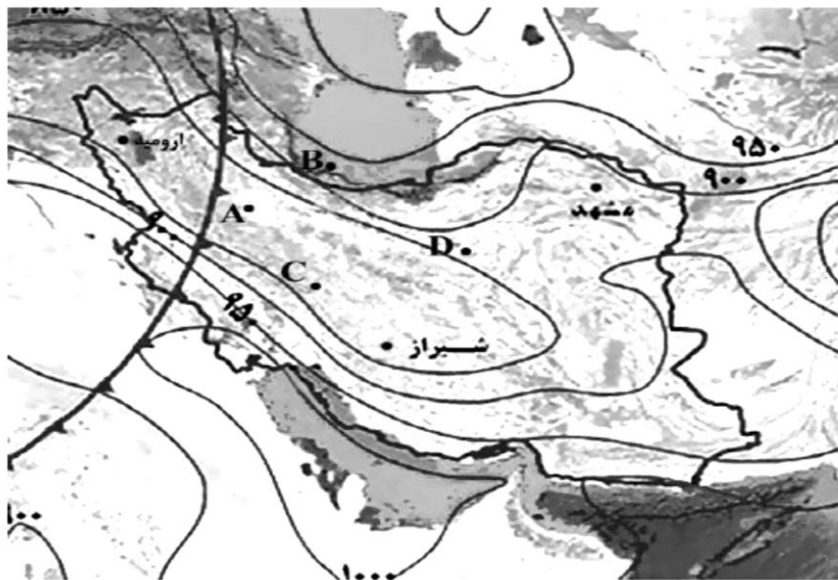
(۱) ریزش‌های جوی کمتر از میانگین بارش منطقه باشد.

(۲) مقدار بارش، کمتر از نیاز آبی یک نوع محصول زراعی باشد.

(۳) پراکندگی بارش در طول سال توزیع مناسب داشته باشد.

(۴) مقدار بارش، با نیاز آبی محصول زراعی غیر بومی برابر باشد.

۴۵- با توجه به نقشه در کدامیک از نواحی مشخص شده احتمال تشکیل «بر کومولونیمبوس» وجود دارد؟



D (۴)

C (۳)

B (۲)

A (۱)

محاسبات و نکته‌های مهم





«با توجه به متن به سؤالات زیر پاسخ دهید»

ایران در مدار ۲۵ تا ۴۰ درجه عرض شمالی و نصف‌النهار ۴۴ تا ۶۳ درجه طول شرقی قرار دارد. کشور ما به علت گستردگی در عرض جغرافیایی، تنوع ناهمواری‌ها و سیستم‌های جوی گوناگون دارای اقلیمی متنوع و متغیر می‌باشد.

عوامل مؤثر بر آب و هوای ایران به دو دسته محلی و بیرونی تقسیم می‌شود:

از عوامل محلی تأثیرگذار می‌توان به زاویه تابش و مدت آن، ترکیبات و ضخامت جو اشاره نمود که رابطه مستقیم با عرض جغرافیایی دارد. ناهمواری و پوشش زمین از دیگر عوامل محلی است.

باید دانست، گرمای ویژه، آلبدو (ضریب انعکاس)، در زمین‌هایی با پوشش گیاهی متراکم کمتر است.

عوامل بیرونی (بیابان عربستان، اقیانوس هند، سیبری و ...) و عوامل گردش عمومی هوا (کمربند همگرایی حاره‌ای، رودباد جنب حاره‌ای، فرود بلند مدیترانه‌ای، سیکلون مدیترانه‌ای و ...) نیز از عوامل اثرگذار می‌باشند.

۴۶- کدام گزینه مهم‌ترین عامل تنوع اقلیمی کشور را به درستی بیان می‌کند؟

(۱) عرض جغرافیایی (۲) طول جغرافیایی

(۳) گردش عمومی هوا (۴) پوشش زمین

۴۷- میزان آلبدو در کدام یک از نواحی زیر بیشتر است؟

(۱) ساری (۲) یزد (۳) رشت (۴) همدان

۴۸- زاویه تابش در کدام یک از شهرهای زیر مایل‌تر است؟

(۱) بندر لنگه (۲) اصفهان (۳) تهران (۴) اردبیل

۴۹- کدام یک از سیستم‌های جوی زیر اثر سرمایشی در ایران خواهد داشت؟

(۱) کمربند همگرایی حاره‌ای (۲) سیکلون مدیترانه‌ای (۳) پر فشار سیبری (۴) رودباد جنب حاره‌ای



محاسبات و نکته‌های مهم

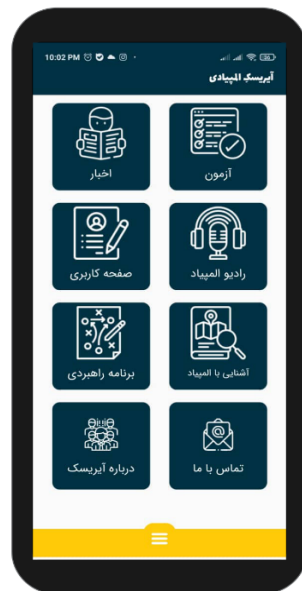


۵۰- کدام عبارت نادرست است؟

- (۱) دوری و نزدیکی به دریا، سبب افزایش رطوبت می‌شود.
(۲) عرض جغرافیای و ارتفاع روی دما تأثیر می‌گذارند.
(۳) با کم و زیاد شدن فشار هوا دمای هوا تغییر می‌کند.
(۴) جریان‌های دریایی بر رطوبت سواحل تأثیر دارند.

محاسبات و نکته‌های مهم





○ آشنایی و برنامه‌ریزی المپیادهای علمی

○ اطلاع‌رسانی تمام اخبار المپیادی کشور

○ مشاوره و کلاس‌های آنلاین

○ آزمون‌های آنلاین المپیاد

○ معرفی منابع و فروشگاه کتاب آنلاین



برای دریافت، تصویر بالا را اسکن یا
"المپیاد ایرپسک" را جستجو کنید.



@irysccom



@irysc



iran.olympiad