

## دفترچه سؤالات مرحله دوم

# چهارمین المپیاد جغرافیا

سال برگزاری	تعداد سؤالات	زمان پاسخ‌گویی
۱۴۰۱	۵۰	۱۰۰ دقیقه

### توضیحات مهم

#### استفاده از ماشین حساب مجاز نیست.

- در صورت وجود مغایرت، در اطلاعات خود در اسرع وقت مسئول جلسه را مطلع کنید.
- بلافاصله پس از آغاز آزمون تعداد سؤالات داخل دفترچه را بررسی نمایید و از وجود همه برگه‌های دفترچه سؤالات مطمئن شوید. در صورت وجود هر گونه نقصی در دفترچه، در اسرع وقت مسئول جلسه را مطلع کنید.
- یک برگه پاسخ‌نامه در اختیار شما قرار گرفته که مشخصات شما بر روی آن نوشته شده است. در صورت نادرست بودن آن، در اسرع وقت مسئول جلسه را مطلع کنید.
- کلیه جواب‌ها باید در پاسخ‌نامه وارد شود. بدیهی است موارد مندرج در دفترچه سؤالات تصحیح نشده و به آن‌ها هیچ نمره‌ای تعلق نخواهد گرفت.
- نام و نام‌خانوادگی خود را روی کلیه صفحات دفترچه سؤالات و پاسخ‌نامه بنویسید.
- برگه پاسخ‌نامه شما را دستگاه تصحیح می‌کند. پس آن را تا نکنید و تمیز نگه‌دارید و بعلاوه پاسخ هر پرسش را با مداد مشکی نرم در محل مربوط علامت بزنید. لطفاً خانه موردنظر را کاملاً سیاه کنید.
- همراه داشتن لوازم الکترونیکی نظیر تلفن همراه و لپ‌تاپ ممنوع است. همراه داشتن این قبیل وسایل حتی اگر از آن استفاده نکنید یا خاموش باشد، تقلب محسوب می‌شود.
- دفترچه سؤالات باید همراه پاسخ‌نامه به مسئولین جلسه تحویل شود.
- شرکت‌کنندگان در دوره تابستان از بین دانش‌آموزان پایه دهم و یازدهم انتخاب می‌شوند.



۱- در کدام گزینه علت جریان شدید باد بهار و تابستان در شرق ایران به درستی بیان شده است؟

- (۱) اختلاف دمایی بین شمال شرق و جنوب شرق ایران  
(۲) وجود خشکی و آب در شمال شرق و جنوب شرق ایران  
(۳) اختلاف فشار بین شمال شرق و جنوب شرق ایران  
(۴) تفاوت ناهمواری‌ها در شمال شرق و جنوب شرق ایران
- ۲- چه فرایندی باعث رشد سریع ابرهای توفندی می‌شود؟

- (۱) آزاد شدن گرمای نهان در فرایند تراکم  
(۲) گرمای محسوس سطح زمین  
(۳) دریافت بالای تابش خورشیدی  
(۴) جریان شدید باد

۳- مهم‌ترین عامل بر هم خوردن الگوی مداری هم دماها در مقیاس سیاره‌ای چیست؟

- (۱) تنوع کاربری زمین  
(۲) ناهمواری‌ها  
(۳) عرض جغرافیایی  
(۴) آب و خشکی (قاره‌ها و اقیانوس‌ها)

۴- کدام توده هوا پتانسیل ناپایداری بیشتری دارد؟

- (۱) گرم و خشک  
(۲) گرم و مرطوب  
(۳) سرد و مرطوب  
(۴) سرد و خشک

۵- رژیم بارشی غالب ایران از کدام نوع می‌باشد؟

- (۱) حاره‌ای  
(۲) بری معتدله  
(۳) مدیترانه‌ای  
(۴) اقیانوسی معتدله

۶- بارش تگرگ در کدام نوع ابر رخ می‌دهد؟

- (۱) استراتوکومولوس  
(۲) استراتوس  
(۳) کومولوس  
(۴) کومولونیمبوس

۷- براساس مطالعه صورت گرفته در زمینه دسته‌بندی «خطرات عمده‌ای که جوامع بشری را تهدید می‌کند»، کدام یک از پدیده‌های زیر در گروه

«خطرات مبتنی بر تخریب»، قرار می‌گیرند؟

- (۱) حوادث تکنولوژی  
(۲) بی‌نظمی‌های اجتماعی  
(۳) درگیری‌های داخلی  
(۴) حوادث رانندگی

**محاسبات و نکته‌های مهم**





۸- کدام جمله درست است؟

(۱) زمین‌لرزه‌ها بر روی خشکی‌های قدیمی، فراوانی کمتری دارند.

(۲) ۱۷ درصد زمین‌لرزه‌های بزرگ در کمربند اقیانوس اطلس رخ می‌دهند.

(۳) رخداد سونامی منحصر به وقوع زمین‌لرزه‌های اعماق دریاها است.

(۴) تاکنون سری‌لانکا بیشترین تعداد قربانی سونامی را داشته است.

۹- این عبارت توضیح مناسبی برای کدام‌یک از گزینه‌های زیر است؟

«از انواع آتش‌فشان‌ها است که در نتیجه خروج گدازه‌های بازالتی سیال از شکاف‌های موجود در پوسته زمین شکل گرفته است.»

(۴) مختلط

(۳) هاوایی

(۲) گنبدی

(۱) سپری

۱۰- تصویر زیر مربوط به کشوری است که به دلیل بارش‌های سنگین موسمی و رخداد فجایع بزرگ مرتبط با آن از جمله «سیل» بیشترین

لطمه را به خود دیده است، کدام گزینه نام کشور موردنظر را به درستی بیان می‌کند؟



(۴) چین

(۳) ونزوئلا

(۲) بنگلادش

(۱) هندوستان



محاسبات و نکته‌های مهم



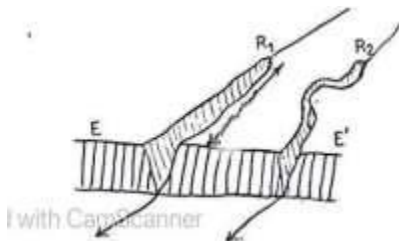
۱۱- همه گزینه‌ها در رابطه با «هاریکان‌ها (گردباد استوایی)» به درستی بیان شده است به جز:

- (۱) در عرض‌های جغرافیایی حدود ۵ الی ۳۰ درجه روی دریاها تشکیل می‌شوند.
- (۲) جهت حرکت آن در نیمکره شمالی باد ساعت‌گرد بوده و در بین ماه‌های جولای و اکتبر ایجاد می‌شوند.
- (۳) چون حامل مقدار زیادی رطوبت هستند بارش‌های بسیار شدید را نیز به همراه دارند.
- (۴) در نتیجه صعود توده هوای قطبی - قاره‌ای بر روی توده هوایی استوایی - اقیانوسی شکل می‌گیرند.

۱۲- کدام یک از عوامل زیر تأثیر کمتری در وقوع زمین لغزش دارند؟

- (۱) زهکشی دامنه      (۲) حفاری دامنه‌ها      (۳) ویژگی‌های سنگ مادر      (۴) بارش فراوان

۱۳- با توجه به تصویر، کدام گزینه نادرست است؟



- (۱) آب‌های جاری قادر به تغییر بار خود، نیستند.
- (۲) رودها می‌توانند میزان شیب بستر خود را تغییر دهند.
- (۳) رودها قادر هستند مقدار دبی خود را تغییر دهند.
- (۴) آب‌های جاری می‌توانند به تدریج عمل تخریب را به طرف بالادست خود گسترش دهند.

۱۴- اغلب رودهایی که از زمین‌های آبرفتی عبور می‌کنند، ...

- (۱) در مجاورت بستر خود، تراس‌های آبرفتی را تشکیل می‌دهند.
- (۲) بر روی سنگ‌های مادر، شیارهایی را ایجاد می‌کنند.
- (۳) گودی‌های دو طرف بستر خود را عمیق‌تر، می‌کنند.
- (۴) به سرعت، از بالادست تا پایین دست، شیب منظمی را به وجود می‌آورند.

محاسبات و نکته‌های مهم





۱۵- کدام گزینه بر اساس «سیکل فرسایشی دیویس»، ادامه عبارت زیر را به درستی کامل می‌کند؟

«در یک حوضه، عمل فرسایش آب‌های جاری بسیار سریع صورت می‌گیرد، زیرا . . . .»

(۱) نیم‌رخ طولی آب‌های جاری، منظم هستند.

(۲) نیروی خالص آب‌های جاری، زیاد هستند.

(۳) شیب عمومی دامنه‌ها به تدریج، کاهش می‌یابند.

(۴) جابجایی‌های تکتونیکی، سرعت حرکت آب‌های جاری را افزایش می‌دهند.



۱۶- با دقت به تصویر توجه کنید و عبارت درست را انتخاب نمایید.

(۱) در طول زمان، شکل سنگ‌های روی دامنه، تغییر نخواهد کرد.

(۲) جنس سنگ‌های تشکیل‌دهنده دامنه، یکسان است.

(۳) اثر لیتولوژی سنگ‌ها، در نتیجه شدت فرسایش، از میان رفته است.

(۴) اختلاف دما سبب تخریب موضعی سنگ‌های بیرون زده، خواهد شد.

۱۷- کدام گزینه با مفهوم عمومی «سنگ»، مطابقت بیشتری دارد؟

(الف) حاوی کانی‌های زیادی است که به صورت خالص در کنار هم قرار گرفته‌اند.

(ب) در نتیجه سرد شدن مواد خروجی از درون زمین، به وجود آمده‌اند.

(ج) خارجی‌ترین بخش کره زمین را تشکیل می‌دهند.

(د) با درجه سختی متفاوت در لیتوسفر، دیده می‌شوند.

(۴) الف و ب

(۳) ج و د

(۲) ب و ج

(۱) الف و د

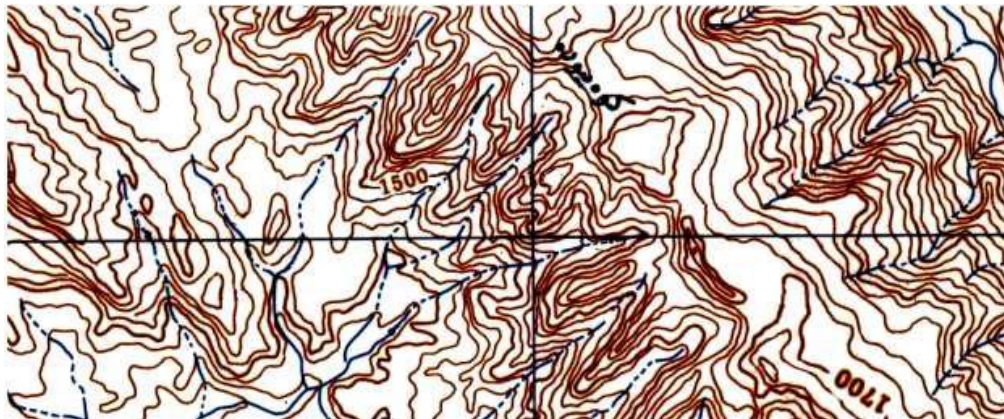


محاسبات و نکته‌های مهم





۱۸- در روی نقشه توپوگرافی زیر به ترتیب بلندترین و پست‌ترین نقاط دارای چه ارتفاعی هستند؟



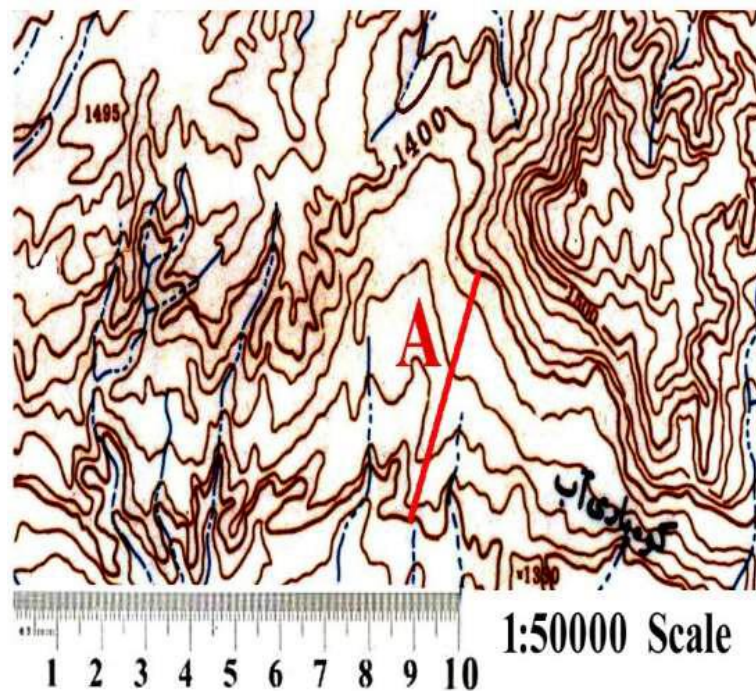
(۴) ۱۷۵۰ و ۱۳۴۰

(۳) ۱۸۲۰ و ۱۴۳۰

(۲) ۱۷۸۰ و ۱۲۲۰

(۱) ۱۸۸۰ و ۱۲۱۰

۱۹- در نقشه زیر شیب امتداد A چند درصد است؟



(۴) ۲۰٪

(۳) ۱۵٪

(۲) ۱۰٪

(۱) ۵٪



محاسبات و نکته‌های مهم



۲۰- قطعه زمینی به مساحت ۴۰۰ هکتار در نقشه‌ای با مقیاس ۱/۲۰۰۰۰۰ چند سانتی‌متر مربع می‌شود؟

۸ (۴)

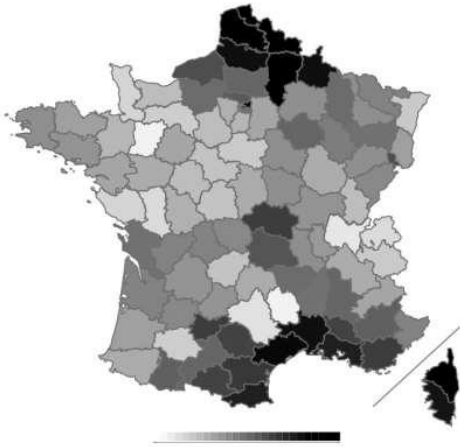
۱ (۳)

۱۰ (۲)

۴ (۱)

۲۱- نقشه موضوعی زیر تراکم جمعیت کشور فرانسه را در پهنه‌بندی استانی نشان

می‌دهد، تکنیک به کار گرفته شده کدام است؟



(۱) کارتوگرام

(۲) کروماتیک (کیفی)

(۳) هیپسومتریک (رنگ‌های تدریجی)

(۴) کروپلت (کمی)

۲۲- برای تهیه نقشه از عرض جغرافیایی بالا و مناطق قطبی، کدام سیستم طبقه‌بندی (سیستم تصویر) مورد استفاده می‌گیرد؟

Eckert (۴)

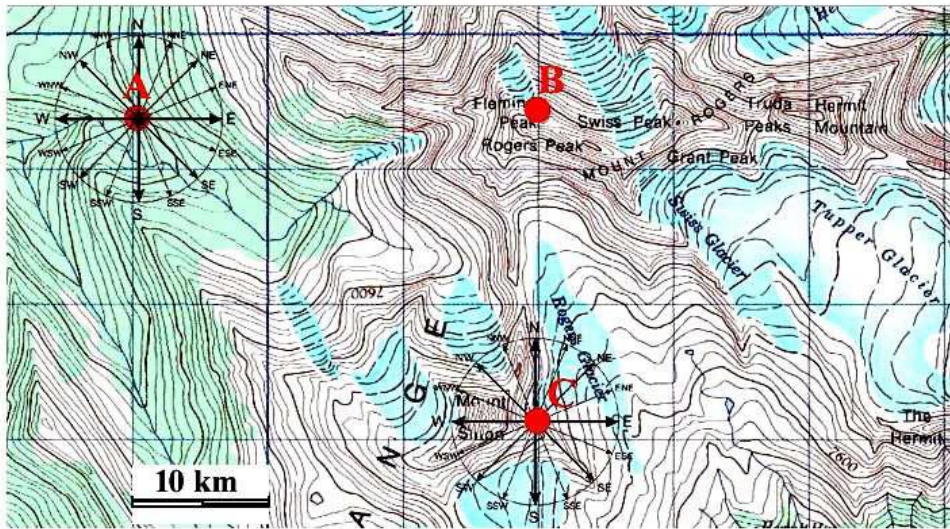
UTM (۳)

UPS (۲)

Geo-Ref (۱)

۲۳- در نقشه زیر بر اساس شبکه متریک در مقیاس ۱/۲۵۰۰۰۰ به ترتیب فاصله بین نقاط ABC چقدر است؟ و اگر برینگ A به B برابر E ۴۵ S

باشد، برینگ معکوس آن کدام است؟



(۱) ۳۳ کیلومتر S ۴۵ W

(۲) ۵۳ کیلومتر N ۴۵ W

(۳) ۲۲ کیلومتر N ۴۵ E

(۴) ۱۳۲ کیلومتر S ۴۵ E



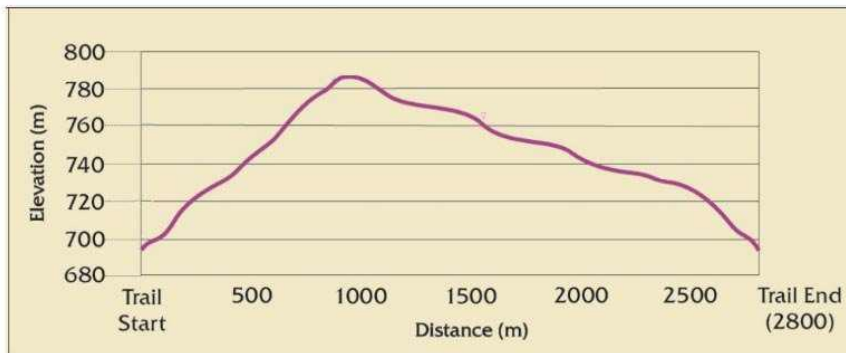
محاسبات و نکته‌های مهم





۲۴- اگر در روی نیمرخ زیر فاصله ارتفاعی در روی محور Y یک سانتی متر و فاصله افقی روی محور X دو سانتی متر باشد به ترتیب مقیاس ارتفاعی و

مقیاس نقشه کدام است؟



(۱) ۱,۲۰۰,۰۰۰ و ۱,۵۰۰,۰۰۰

(۲) ۱,۲۰۰ و ۱,۵۰۰

(۳) ۱,۲۰۰,۰۰۰ و ۱,۵۰۰,۰۰۰

(۴) ۱,۲۰۰ و ۱,۵۰۰

۲۵- مهم ترین مؤلفه اندیشه حزب بعث عراق در قرن بیستم چه بود؟

(۱) بهار عربی

(۲) سوسیالیسم

(۳) ناسیونالیسم عربی

(۴) زنده کردن تمدن بین النهرین

۲۶- کدام یک از گزینه های زیر دربردارنده شکل سرزمینی کشورهایی است که مناطق دالان والاخان و انگشت کپریوی در آن واقع شده است؟

(۱) طویل

(۲) منقسم

(۳) محاطی

(۴) دنباله دار

۲۷- کدام یک از این مرزهای طبیعی بهترین و بادوام ترین نوع خط مرزی به شمار می روند؟

(۱) تالاب هورالعظیم

(۲) جنگل های شمال اروپا

(۳) رود ولگا

(۴) ارتفاعات پیرنه

۲۸- مجاورت با ساحل در مکان یابی و توزیع جمعیت پایتخت کدام یک از کشورهای آفریقایی زیر نقش مؤثری داشته است؟

(۱) سوازیلند

(۲) چاد

(۳) نیجریه

(۴) لسوتو

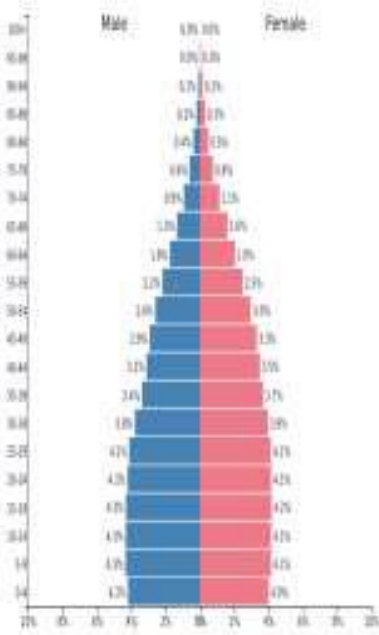
**محاسبات و نکته های مهم**



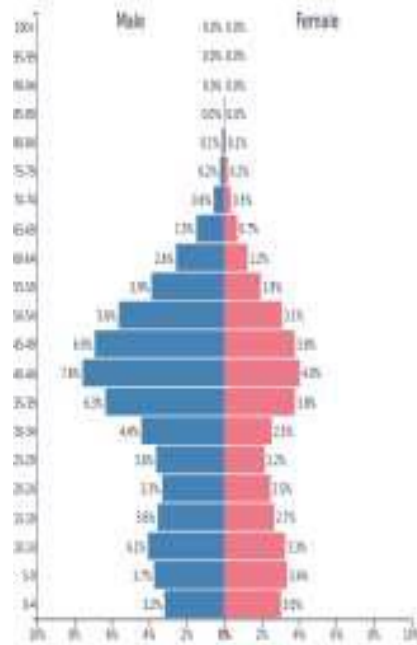




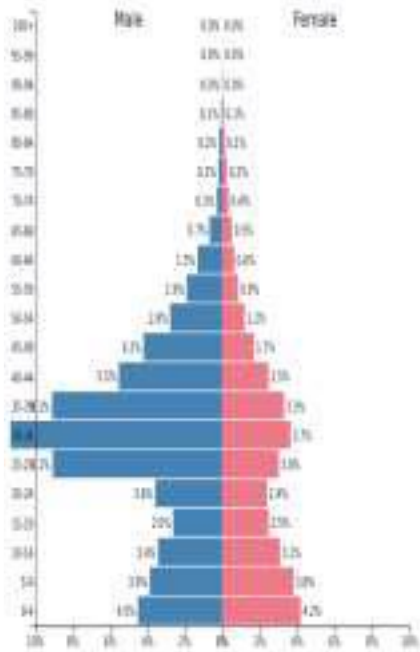
۲۹- کدام یک بر «هرم سنی کشور مکزیک» منطبق است؟



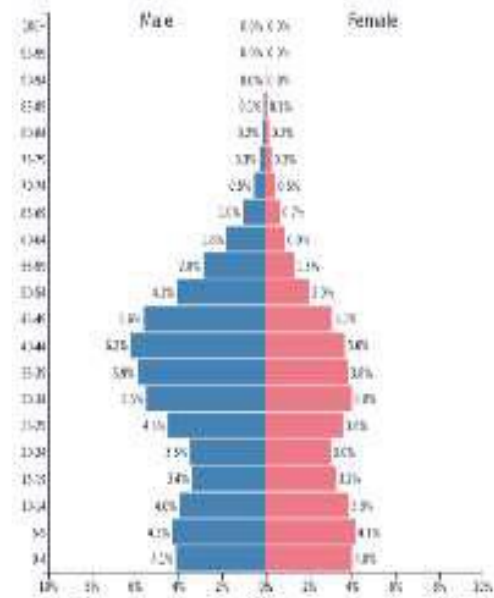
(۲)



(۱)



(۴)



(۳)



محاسبات و نکته‌های مهم



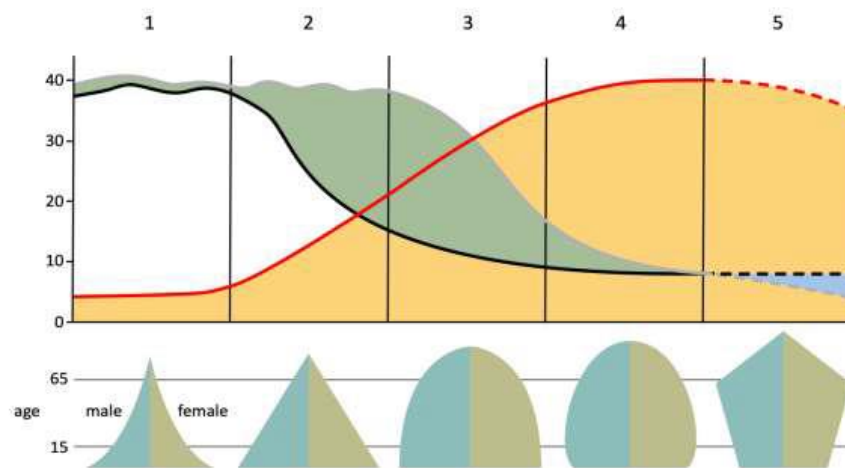
۳۰- کدام گزینه جای خالی را در عبارت زیر تکمیل می‌نماید؟

تعداد جمعیت ۱۴-۰ سال کشور «الف» ۸۰۰۰۰۰۰ نفر؛ تعداد جمعیت بالای ۶۴ سال آن ۲۰۰۰۰۰۰ نفر و . . . می‌باشد که در این صورت «میزان بار تکفل ناخالص» این کشور برابر با یک (۱) خواهد بود.

(۱) تعداد جمعیت ۶۴-۱۵ برابر با ۶۰۰۰۰۰۰ نفر می‌باشد. (۲) تعداد شاغلان برابر با ۴۰۰۰۰۰۰ نفر می‌باشد.

(۳) کل جمعیت این کشور برابر با ۱۶۰۰۰۰۰۰ نفر می‌باشد. (۴) تعداد جمعیت ۶۴-۱۵ برابر ۱۰۰۰۰۰۰۰ نفر می‌باشد.

۳۱- «کارلوس بلاکر»، کدام مرحله از مراحل انتقال جمعیتی را «سقوط جمعیتی» نامید؟



(۱) مرحله اول (۲) مرحله پنجم (۳) مرحله سوم (۴) مرحله دوم

۳۲- بررسی الگوی درون مکانی و گروه‌های اجتماعی ساکن در شهرها بر چه محور مطالعاتی تأکید دارد؟

(۱) پراکندگی جمعیت (۲) روابط شهر و روستا (۳) کیفیت کاربری (۴) شبکه شهری در یک ناحیه

۳۳- کدام مورد جهت‌گیری قلمروهای تازه شهری جهان سوم را، با سیستم‌های اقتصادی و نظام‌های حکومتی پیوند داده است؟

(۱) دوقطبی شدن شهرها (۲) تصمیمات حکومتی شهرها (۳) زیرسیستم‌های شهری (۴) اقتصاد جهانی



**محاسبات و نکته‌های مهم**



۳۴- کدام گزینه در تحلیل تطبیقی جغرافیایی شهری صحیح نمی باشد؟

- (۱) نیازهای اساسی و غیراساسی تفکیک می شود.  
 (۲) مقایسه و بومی سازی صورت می پذیرد.  
 (۳) فقط یک کشور خاص را شامل می شود.  
 (۴) به ریشه نابسامانی های شهری پی برده می شود.

۳۵- بررسی میکرو جغرافیای شهری در کدام حوزه انجام می پذیرد؟

- (۱) ناحیه شهری (۲) اقتصاد شهری (۳) نهادهای شهری (۴) مورفولوژی شهری

۳۶- تصمیم گیری در مورد اختصاص سهمی از هزینه ها، به خدمات شهری از چه طریقی صورت می پذیرد؟

- (۱) تخصیص منابع (۲) تشخیص بخش دولتی (۳) کارایی بخش خصوصی (۴) کیفیت رفاه عمومی

۳۷- جغرافیای اقتصادی بر کدام یک از گزینه های زیر تأکید دارد؟

- (۱) مکانیزم های شکل دهی به فعالیت های اقتصادی (۲) تحولات زمانی- مکانی فعالیت های اقتصادی

- (۳) عوامل مؤثر بر رکود فعالیت های اقتصادی (۴) الگوهای فضایی فعالیت های اقتصادی

۳۸- انتخاب مکان صنعت بدون در نظر گرفتن کدام عوامل غیرممکن است؟

- (۱) تکنیک و مقیاس (۲) مقیاس و اقلیم (۳) تکنیک و راهبرد (۴) جمعیت و مدیریت

۳۹- کدام گروه از «صرفه جویی های ناشی از تجمع صنعتی» به دلیل نزدیکی واحدهای تولیدی به یکدیگر از طریق استفاده از تسهیلات و زیرساخت های اشتراکی ایجاد می شود؟

- (۱) مقیاس بنگاه صنعتی (۲) محلی (۳) شهری (۴) منطقه ای

۴۰- بر اساس دیدگاه ادوارد اولمن، کنش فضایی میان دونقطه تحت تأثیر کدام عوامل قرار دارد؟

- (۱) مکمل بودن، انتقال پذیری، فرصت های مداخله کننده  
 (۲) فاصله، مکمل بودن، انتقال پذیری  
 (۳) جمعیت، فاصله، مکمل بودن  
 (۴) فناوری، انتقال پذیری، مکمل بودن

**محاسبات و نکته های مهم**





41- Which is the main factor of concentration of greenhouse gasses and global warming?

- |                                       |                     |
|---------------------------------------|---------------------|
| 1) Increasing fossil fuel consumption | 2) Climate change   |
| 3) Deforestation                      | 4) Land use changes |

42- According to the classification of hazards by origin, Floods fall into which of these groups?

- |               |           |            |                  |
|---------------|-----------|------------|------------------|
| 1) Geological | 2) humany | 3) Climate | 4) Technological |
|---------------|-----------|------------|------------------|

43- Which option is the consequence of the erosive process?

- |                         |                                |
|-------------------------|--------------------------------|
| 1) Land formation       | 2) The evolution of land forms |
| 3) Construction of land | 4) Structural Geomorphology    |

44- Which substances increase the rate of Solifluxion?

- |            |           |         |         |
|------------|-----------|---------|---------|
| 1) Granite | 2) Basalt | 3) Clay | 4) Sand |
|------------|-----------|---------|---------|

45- Which of the following events casused the development of the aviation idustry?

- |                |                              |
|----------------|------------------------------|
| 1) world war I | 2) The industrial revolution |
| 3) Cold war    | 4) Word War II               |

46- According to geographical terms water resources, economic activities, and geographical location are consider as follows:

- |   |   |
|---|---|
| 1) Hydro politics- Geostrategic- Goeconomics.     | 2) Geostrategic- Hydro political- Geo- economisc' |
| 3) Hydro politics- Geo- economics' - Geostrategic | 4) Goeconomic- geostrategic- hydropolitical       |

47- Within the specified range, the commercial production of which agricultural product has played an effective role in popukation density and economic development.

- 1) Coffee
- 2) Corn
- 3) Rice
- 4) Banana



محاسبات و نکته های مهم

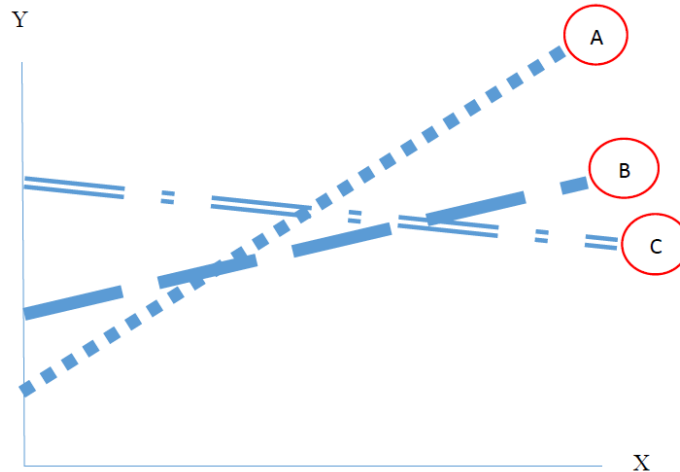




48- To which level does sustainable urban development pay more attention?

- 1) Local                                      2) National                                      3) Regional                                      4) Global

49- What are options A,B and C, respectively?



X = Distance  
Y = Shipping rate

- 1) Waterway, Railway, Road                                      2) Waterway, Road, Railway  
3) Road, Railway, Waterway                                      4) Railway, Road, Waterway

50- To design symbols on geographical maps, 3 main features must be considered, what are these three features?

- 1) Similarity of symbol, Associative Symbolism, Numerical Value of Symbol  
2) Symbol Distance, Symbol size, Color Variation of symbol  
3) Density, Intensity and Weakness of Color, Symbol size  
4) Symbol of Line, Symbol of point, Symbol of Area



محاسبات و نکته های مهم

